

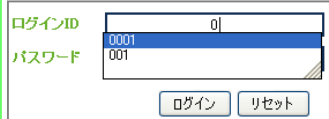
分かれれば簡単！

実は・・・ちょっと困っていました

長くパソコンを使っていると、ちょっと困ったことにも遭遇します。でも、「ちょっとこそこだけ我慢すれば、他は便利に使えるから・・・」とあきらめてはいませんか？実は簡単な操作で問題が解決することもあります。今回はそんな事を少しだけ紹介します。もし困っていたならお試しください。

間違ったIDを登録してイライラ・・・

インターネットエクスプローラで会員サイトにログインするときなど、IDを入力するとパスワードが自動で入力される**オートコンプリート機能**を利用している方は多いと思います。便利な機能ですが**間違っ**



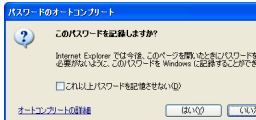
た**入力したIDも記憶されて**しまいます。ログイン時に、間違っ

たIDの方を選択してしまい、ログインに失敗してイライラした経験はないですか？この**オートコンプリートの履歴は簡単に削除することができます。**

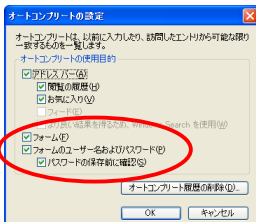
削除方法は簡単です。IDを入力すると上図のように履歴ができますが、このとき**不要なIDにカーソルを合わせて選択状態(青く反転)にして「Delete」キーを押します。**削除を確認するメッセージがでるので「はい」をクリックします。**不要なIDやユーザー名は削除して、スッキリした環境で利用しましょう。**

パスワードが記録できない！？

よくアクセスするサイトのIDとパスワードをオートコンプリート機能に記憶させたいけど、**パスワードの記録確認画面が出てこず、仕方なく毎回IDとパスワードを入力している方はいませんか。**最初にアクセスしたときの確認画面で「いいえ」を選択すると、次回からパスワードの記録確認画面は出なくなります。こんな時は次の方法をお試しください。



インターネットエクスプローラの「ツール」→「インターネットオプション」→「コンテンツ」タブ→「オートコンプリート」セクションの「設定」ボタンをクリック。「**フォーム**」に**チェックが付いている事を確認してください。付いてなければチェックします。**後はサイトを開き、IDの入力履歴から上記の方法でIDを削除してから、IDとパスワードを再入力すると、記録の確認メッセージが表示されます。「はい」を選択すれば、オートコンプリート機能が利用できるようになります。IDを選択すればパスワードが自動で入力されます。



オートコンプリート設定画面で「パスワードの保存を許可する」のチェックボックスがオンになっていることを確認してください。パスワードの入力履歴が表示され、IDを選択するとパスワードが自動で入力されます。

数字なのに計算できないセルがある！？

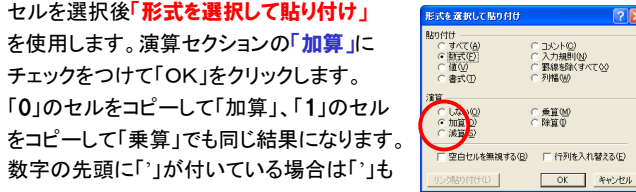
仕事で使用するエクセルには、エクセル以外で作成されたものもあります。これらのエクセルを操作してイライラしたことはありませんか？

■ が付いていませんか？

Excel2007や2010などで、マークが表示される場合のほとんどは、数字が文字列として認識されています。見た目は数字ですが、実際は文字列なのでこのままでは計算式に利用できません。こんな時は、**「数値に変換する」**をクリックして**「数値に変換する」**を選択します。数字の先頭に「**＃**」が付いている場合は「**＃**」も削除され、数字として認識されます。

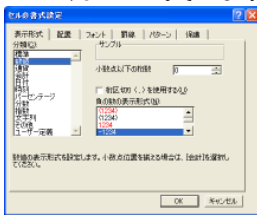
■ 「形式を選択して貼り付け」を活用して一括変換！

マークが表示されないExcel2000などの場合は、ちょっとひと工夫が必要です。左詰めになっている、**数字なのに文字列として認識されているセルをダブルクリック**すると右詰めになり数値として認識されます。しかし、たくさんのセルをひとつひとつダブルクリックするのは大変です。そんな時は、**何も入力されていないセルをコピー**して、数値に変えたいセルを選択後**「形式を選択して貼り付け」**を使用します。演算セクションの**「加算」**にチェックをつけて「OK」をクリックします。「0」のセルをコピーして「加算」、「1」のセルをコピーして「乗算」でも同じ結果になります。数字の先頭に「**＃**」が付いている場合は「**＃**」も削除されます。



数字の右に隙間が出来るのはなぜ！？

数字の右側に隙間ができて、キレイに右揃えにならないことはありませんか。そんな時は**「セルの書式設定」**で、表示形式を確認してください。下の説明図のように、数値の場合は**負の数の表示形式**により表示位置がずれます。



数値	分類	負の数の表示形式
1000	数値	負の数の表示形式: -1234
2000	数値	負の数の表示形式: 1235
3000	数値	負の数の表示形式: (1236)
4000	標準	

あなたは違反していませんか？

携帯電話のメールアドレス宛にメールを送信したら、エラーになって送れなかった経験はありませんか。きっとエラーの原因は携帯電話のメールアドレスです。あなたのメールアドレスは大丈夫ですか？

メールアドレスの文字列には世界共通のルールがあります。使用できる文字や記号などを定めているのですが、日本の携帯電話会社は長い間このルールに違反したメールアドレスの登録を許可していました。一部のメールソフトでは送信できても、世界共通のルールに従っているOutlook2003や2007、2010から送るとエラーになるのです。具体的にどんなメールアドレスがルール違反かという**と、ピリオドが2個以上連続していたり、@の直前にピリオドが使用されているアドレス**は違反です。

aaa.bbb@docomo.ne.jp (ピリオドの連続)
aaabbb.@docomo.ne.jp (@直前のピリオド)

今はルール違反のメールアドレスは新規登録できませんが、既に登録されているメールアドレスはそのまま使用できるようになっています。**もしあなたの携帯電話のアドレスが上記のルールに違反しているとしたらすぐに変更しましょう。**メールが届かなくなる日がくるかも知れませんが。

これから買うなら、ここをチェック！

パソコンを便利に使うには周辺機器の購入にも気を使いましょう。折角購入したのに、イライラの原因になったということの無いように、購入時のチェックポイントをご紹介しますので参考にしてください。

ワイヤレスマウスなら2.4GHz

離れたところで使用しないから1m程度の使用可能範囲の製品を購入すると、後悔の原因になるかもしれません。2.4GHz帯なら使用可能範囲が約10m。机の下にパソコン本体(レーザー)があっても、確実にマウス操作ができます。



SDメモリーカードはクラス6以上

SDメモリーカードは動画撮影ならクラス6以上、デジカメでもクラス4以上をおすすめします。安いからと言って安いメモリーカードを購入すると、いざと言う時に、コマ落ちの原因になったり、デジカメの場合は、連写枚数が減少したり、記録の待ち時間が増えて、イライラの原因になります。



開発室から

通勤途中にコスモスを見かけるようになり、コスモス畑があると噂の、近くのスキー場に出かけました。「コスモスマつり」ののぼり旗に期待してゲレンデに出ると、まだ1分咲き。ガッカリしながらゲレンデを歩いていると、なんとタヌキに遭遇。思わず笑顔になりました。